



# **Boot Camp**

## Installering og klargjøring

# Innhold

3	Innledning
4	Dette trenger du
5	Installeringsoversikt
5	Trinn 1: Søk etter oppdateringer
5	Trinn 2: Klargjør Mac-maskinen for Windows
5	Trinn 3: Installer Windows
5	Trinn 4: Installer støtteprogramvaren for Windows
5	Trinn 1: Søk etter oppdateringer
5	Trinn 2: Klargjør Mac-maskinen for Windows
6	Hvis du har problemer med å opprette en partisjon
7	Trinn 3: Installer Windows
8	Hvis du har problemer med å installere Windows
8	Hvis det vises en melding om at installeringsplaten ikke blir funnet når du installerer Windows
8	Hvis Windows ikke ble installert riktig
9	Hvis Windows-installereren ikke svarer
9	Hvis du setter inn feil plate under installeringen
9	Trinn 4: Installer støtteprogramvaren for Windows
10	Hvis støtteprogramvaren for Windows ikke ble riktig installert
10	Hvis du har problemer med å bruke Windows på Mac-maskinen
11	Hvis du ser en melding om at ingen startdisk er koblet til når du starter maskinen
11	Hvis skjermen er svart eller forvrengt
11	Hvis du ikke får endret navn på Windows-partisjonen
11	Hvis du har en RAID-konfigurasjon
11	Starte fra Mac OS X eller Windows
11	Velge standardoperativsystem
12	Velge et operativsystem under oppstart
13	Fjerne Windows fra maskinen
13	Mer informasjon, support og tilbakemelding

# Installere og klargjøre Boot Camp

Dette dokumentet viser hvordan du kan installere og konfigurere Boot Camp slik at du kan bruke Microsoft Windows på en Mac-maskin.

## Innledning

Med Boot Camp kan du installere Windows på en egen partisjon på en Mac-maskin, slik at du kan bruke både Windows og Mac OS X på Mac-maskinen.

Programmet Boot Camp-assistent og denne håndboken leder deg gjennom trinnene som er nødvendig for å opprette en Windows-partisjon på Mac-maskinen og starte Mac-maskinen på nytt ved hjelp av Windows-installeringsplaten. Deretter følger du instruksjonene i denne håndboken for å installere Windows og programvaredrivere som gjør det mulig å bruke Windows sammen med Mac-maskinvaren.

Du kan installere Windows ved hjelp av en installeringsplate som du har, eller, på enkelte Mac-maskiner, ved hjelp av en USB-flashdisk som inneholder en Windows 7 ISO-diskfil lastet ned fra Microsoft. Boot Camp-assistent hjelper deg med å brenne diskfilen til flashdisken.

Hvis du vil oppgradere versjonen av Boot Camp eller Windows på Windows-partisjonen, trenger du ikke bruke Boot Camp-assistent. I stedet kan du klikke på Finder-symbolet i Dock, velge Hjelp > Hjelpesenter og søke etter «oppgrader Boot Camp» eller «oppgrader Windows».

**MERKNAD:** Dette dokumentet gjelder for Boot Camp-assistent versjon 4.0.1 eller nyere. Hvis du bruker Boot Camp-assistent versjon 4.0 eller eldre, åpner du Boot Camp-assistent og klikker på Skriv ut «Installering og klargjøring» for å skrive ut dokumentet som gjelder for maskinen. Du kan finne ut hvilken versjon av Boot Camp-assistent du bruker, ved å åpne Boot Camp-assistent og deretter velge Boot Camp-assistent > Om Boot Camp-assistent.

## Dette trenger du

- En utskrift av dette dokumentet, som inneholder informasjon du trenger når du installerer Windows.
- Tastaturet og musen eller styreflaten som fulgte med maskinen. (Hvis dette ikke er tilgjengelig, kan du bruke tastatur og mus med USB-tilkobling.)

For å installere Windows 7 med en installeringsplate, trenger du følgende:

- Innebygd optisk stasjon eller en kompatibel, ekstern optisk stasjon.  
Hvis du vil ha informasjon om hvordan du bruker maskinen sammen med en ekstern optisk stasjon, slår du opp i dokumentasjonen som fulgte med maskinen.
- En installeringsplate med Windows 7 Home Premium, Professional eller Ultimate  
Du må bruke én enkelt installeringsplate med en fullversjon av Windows. Du kan ikke bruke en oppgraderingsversjon av Windows.
- En tom CD eller DVD eller en ekstern disk med formatet MS-DOS (FAT).  
Når du har installert Windows, må du installere programvaredrivere som gjør det mulig for Windows å fungere sammen med Mac-maskinvaren. Du kan brenne driverne på en tom CD eller DVD eller overføre dem til en ekstern disk.  
Du formaterer en ekstern disk som MS-DOS (FAT) ved hjelp av Diskverktøy, som ligger i Verktøy-mappen.

Det er mulig du kan installere Windows 7 med en USB-flashdisk som inneholder en Windows 7 ISO-diskfil som er lastet ned fra Microsoft. For å finne ut om du kan gjøre dette åpner du Boot Camp-assistent, klikker på Fortsett og ser om alternativet «Opprett en Windows 7-installeringsdisk» er tilgjengelig. For å installere Windows 7 med en USB-flashdisk, trenger du følgende:

- En ISO-diskfil med Windows 7 Home Premium, Professional eller Ultimate som er lastet ned fra Microsoft.
- En USB-flashdisk med lagringsplass på 4 GB eller mer.  
Boot Camp-assistent sletter flashdisken og kopierer over Windows 7 ISO-diskfilen og programvaredrivere som gjør det mulig for Windows å fungere med Mac-maskinvaren

Hvis du vil vite hvor mye ledig harddiskplass som kreves for Windows, leser du dokumentasjonen som fulgte med Windows.

## Installeringsoversikt

Du må utføre følgende trinn for å installere Windows på en Mac-maskin:

### Trinn 1: Søk etter oppdateringer

#### Trinn 2: Klargjør Mac-maskinen for Windows

Boot Camp-assistent (ligger i Verktøy-mappen) klargjør Mac-maskinen for Windows ved å opprette en partisjon for Windows og deretter starte Windows-installereren. Alternativt kan du laste ned Windows-støtteprogramvaren og kopiere en Windows 7 ISO-diskfil til en USB-flashdisk.

#### Trinn 3: Installer Windows

#### Trinn 4: Installer støtteprogramvaren for Windows

**Viktig:** Før du starter installeringen, forsikrer du deg om at du har en sikkerhetskopi av viktig informasjon som er lagret på maskinen.

### Trinn 1: Søk etter oppdateringer

Forsikre deg om at alle Mac OS X-oppdateringer er installert, slik at Windows blir installert på riktig måte.

**Slik søker du etter oppdateringer:**

- 1 Logg inn på en administratorkonto på maskinen, avslutt alle åpne programmer, og logg av eventuelle andre brukere på maskinen.
- 2 Velg Apple (🍏) > Programvareoppdatering.  
Installer alle tilgjengelige oppdateringer. Hvis maskinen starter på nytt etter å ha installert en oppdatering, velger du Apple (🍏) > Programvareoppdatering igjen og installerer eventuelle oppdateringer som gjenstår.
- 3 Gå til [www.apple.com/no/support/bootcamp](http://www.apple.com/no/support/bootcamp) for å finne ut om du trenger flere oppdateringer.

### Trinn 2: Klargjør Mac-maskinen for Windows

Boot Camp-assistent klargjør Mac-maskinen for Windows ved å opprette en partisjon for Windows og deretter starte Windows-installereren. Alternativt kan du laste ned Windows-støtteprogramvaren og kopiere en Windows 7 ISO-diskfil til en USB-flashdisk.

**Viktig:** Hvis du bruker en bærbar maskin, kobler du den til strømnettet før du fortsetter.

**Slik klargjør du Mac-maskinen for Windows:**

- 1 Åpne Boot Camp-assistent, som ligger i Verktøy-mappen.
- 2 Marker alternativet som legger til en Windows-partisjon, velg eventuelle andre alternativer, og klikk deretter på Fortsett.

Her er de andre alternativene du kan velge mellom:

- Hvis du vil installere Windows fra en USB-flashdisk, og du har en Windows 7 ISO-diskfil, velger du alternativet for kopiering av diskfilen til USB-flashdisken. Hvis alternativet ikke er tilgjengelig, betyr det at datamaskinen ikke har støtte for installering av Windows fra en USB-flashdisk.
- Hvis du ikke allerede har lastet ned Windows-støtteprogramvaren for denne maskinen, markerer du alternativet for nedlasting av denne. I et av de neste trinnene skal du installere støtteprogramvaren for Windows på Windows-partisjonen.

3 Følg instruksjonene på skjermen for alternativene du har valgt.

4 Når du blir bedt om å opprette en partisjon for Windows, velger du størrelse for partisjonen.

Hvis du er usikker på hvilken størrelse som passer best for Windows-partisjonen din, slår du opp i installeringsinformasjonen for Windows.

Du skal formatere Windows-partisjonen litt senere i prosessen.

5 Sett inn Windows 7-installeringsplaten i den optiske stasjonen på maskinen, eller sett USB-flashdisken med Windows 7 inn i en USB-port på maskinen.

6 Klikk på Installer.

Boot Camp-assistent oppretter Windows-partisjonen, starter Mac-maskinen på nytt og åpner Windows 7-installereren.

## Hvis du har problemer med å opprette en partisjon

Hvis du har problemer med å opprette en Windows-partisjon, kontrollerer du følgende:

- Disken til Mac-maskinen må bestå av én partisjon med formatet Mac OS Extended (journalført). Hvis disken allerede har flere enn én partisjon, må du partisjonere disken på nytt.
- Disken til Mac-maskinen må være en intern disk. Du kan ikke bruke Boot Camp-assistent for å installere Windows på en ekstern disk.
- Hvis du har en Mac Pro-maskin med flere enn én intern disk og du vil installere Boot Camp på en disk som ikke står i den første harddiskplassen, tar du ut diskene i harddiskplassene med lavere tall. Du kan sette inn igjen harddiskene etter at du har installert Boot Camp.
- Hvis det vises en dialogrute med «Verifisering mislyktes. Denne disken kan ikke partisjoneres», kan du prøve å reparere disken ved hjelp av Diskverktøy og deretter åpne Boot Camp-assistent på nytt. Hvis det ikke hjelper, sikkerhetskopierer du all informasjonen på datamaskinen og installerer Mac OS X på nytt. Du finner mer informasjon ved å klikke på Finder-symbolet i Dock, velge Hjelp > Hjelpesenter og søke etter «installere Mac OS X på nytt».

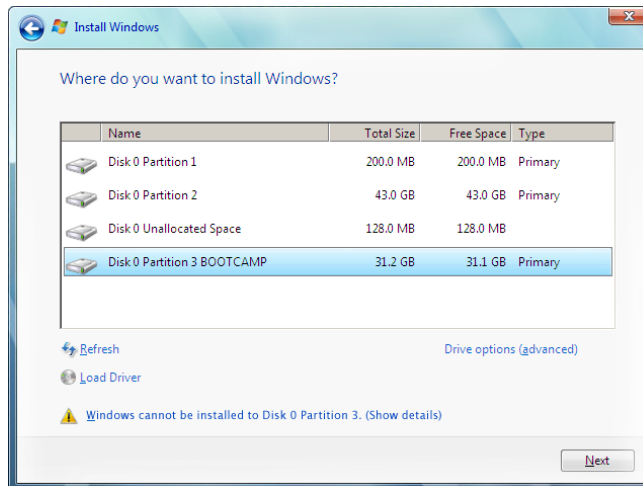
## Trinn 3: Installer Windows

Les disse instruksjonene, og følg dem nøye når du skal installere Windows på Mac-maskinen. I dokumentasjonen som følger med Windows, finner du generell informasjon om installering og klargjøring av Windows.

### Slik installerer du Windows på en Mac-maskin:

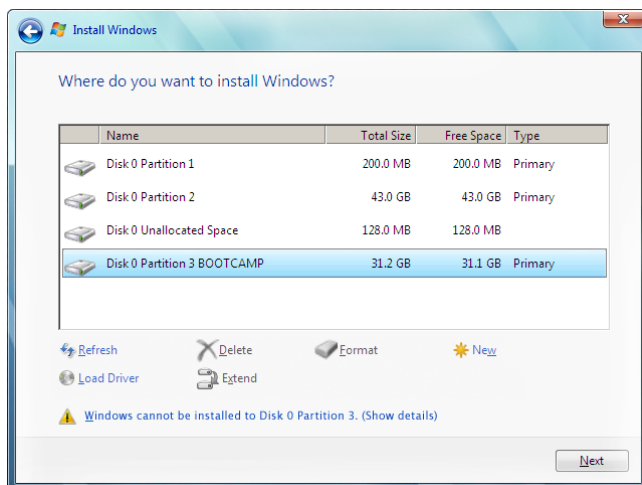
- 1 Følg instruksjonene på skjermen i Windows 7-installereren til du får spørsmål om hvor du vil installere Windows.
- 2 Når du får spørsmål om hvor du vil installere Windows, markerer du partisjonen med navnet «BOOTCAMP».

**MERKNAD:** Ikke opprett eller slett en partisjon eller marker en annen partisjon. Hvis du gjør det, er det mulig at alt på Mac OS X-partisjonen slettes.



- 3 Klikk på «Stasjonsalternativer (avansert)».

- 4 Klikk på Formater, og klikk deretter på OK.



- 5 Klikk på Neste.

Installereren formaterer Windows-partisjonen med NTFS-filsystemet.

- 6 Følg instruksjonene på skjermen for å fullføre installeringen og klargjøringen av Windows.

Når du har installert Windows-programvaren, starter maskinen automatisk på nytt med Windows. Konfigurer Windows ved å følge instruksjonene på skjermen.

### Hvis du har problemer med å installere Windows

Hvis du har problemer med å installere Windows, prøver du følgende løsninger.

#### Hvis det vises en melding om at installeringsplaten ikke blir funnet når du installerer Windows

Forsikre deg om at du er logget på i Mac OS X som administrator.

#### Hvis Windows ikke ble installert riktig

Forsikre deg om at du bruker en original fullversjon av Windows 7 Home Premium, Professional eller Ultimate.

Start maskinen på nytt mens du holder nede Tilvalg-tasten til ett eller flere disk-symboler vises på skjermen. Sett inn Windows-installeringsplaten i den optiske stasjonen, eller sett USB-flashdisken med Windows 7 inn i en USB-port på maskinen. Marker Windows-installeringsplatesymbolet, og klikk deretter på pilen nedenfor symbolet. Trykk raskt på en hvilken som helst tast på tastaturet for å starte installereren. Følg instruksjonene på skjermen for å reinstallere eller reparere Windows.



### Hvis Windows-installereren ikke svarer

Forsikre deg om at du bruker originaltastaturet og -musen som fulgte med maskinen.

Hvis du bruker en Apple-mus, er det mulig at Windows-installereren ikke svarer hvis musen er koblet direkte til maskinen. Koble musen til USB-porten på tastaturet.

### Hvis du setter inn feil plate under installeringen

Mat ut platen ved å holde nede Mat ut-tasten på tastaturet, museknappen eller styreflateknappen mens du starter maskinen på nytt.

## Trinn 4: Installer støtteprogramvaren for Windows

Når du har installert Windows, installerer du Mac-spesifikke drivere og annen støtteprogramvare for Windows. Støtteprogramvaren installerer Boot Camp-drivere som støtter Mac-maskinvare, blant annet AirPort, det innebygde kameraet, Apple Remote-fjernkontrollen, styreflaten på bærbare Mac-maskiner og funksjonstastene på et Apple-tastatur. I tillegg installerer programvaren Boot Camp-kontrollpanelet for Windows og Apple Boot Camp-ikonet i systemstatusfeltet i Windows.

### Slik installerer du støtteprogramvaren for Windows:

- 1 Hvis du ikke finner CD-en, DVD-en eller den eksterne disken med støtteprogramvaren, åpner du Boot Camp-assistent og laster ned programvaren på nytt.

Du kan avslutte assistenten etter å ha arkivert programvaren uten å opprette en ny partisjon.

- 2 Sett inn CD-en eller DVD-en, eller koble til den eksterne disken som inneholder støtteprogramvaren for Windows.

Det er mulig at installereren starter automatisk. Hvis ikke, gjør du ett av følgende:

- Hvis støtteprogramvaren er på samme USB-flashdisk som Windows 7-installereren, dobbeltklikker du på setup.exe-filen i WindowsSupport-mappen.
- Hvis den ikke er det, dobbeltklikker du på setup.exe-filen i Boot Camp-mappen.

- 3 Følg instruksjonene på skjermen.

**Viktig:** Ikke klikk på Avbryt-knappen i noen av dialogrutene under installeringen.

Hvis det vises en melding om at programvaren du installerer, ikke har bestått Windows Logo-testing, klikker du på Fortsett likevel.

Dialogruter i installeringsprogrammet som vises kun en kort stund under installeringen, krever ingen handling fra deg.

Hvis det ser ut til at ingenting skjer, er det mulig at et vindu som krever en handling, er skjult. Kontroller oppgavelinjen og se bak åpne vinduer.

- 4 Når maskinen starter på nytt, følger du instruksjonene i eventuelle andre installeringsprogrammer som åpnes.

- 5 Søk etter oppdatert støtteprogramvare for Windows ved å bruke Apple-programvareoppdatering eller gå til [www.apple.com/no/support/bootcamp](http://www.apple.com/no/support/bootcamp).

### Hvis støtteprogramvaren for Windows ikke ble riktig installert

Hvis det ser ut til at Mac-maskinvaren ikke fungerer riktig fordi støtteprogramvaren for Windows ikke ble riktig installert, prøver du å reparere programvaren.

#### Slik reparerer du støtteprogramvaren for Windows:

- 1 Start maskinen i Windows. Les «Starte fra Mac OS X eller Windows» på side 11.
- 2 Sett inn CD-en eller DVD-en, eller koble til den eksterne disken som inneholder støtteprogramvaren for Windows.

Det er mulig at installereren starter automatisk. Hvis ikke, gjør du ett av følgende:

- Hvis støtteprogramvaren er på samme USB-flashdisk som Windows 7-installereren, dobbeltklikker du på setup.exe-filen i WindowsSupport-mappen.
- Hvis den ikke er det, dobbeltklikker du på setup.exe-filen i Boot Camp-mappen.

- 3 Klikk på Reparer, og følg instruksjonene på skjermen.

Hvis det vises en melding om at programvaren du installerer, ikke har bestått Windows Logo-testing, klikker du på Fortsett likevel.

#### Slik installerer du en bestemt driver på nytt:

Hvis du må installere bestemte drivere på nytt, kan du installere én driver om gangen. Hvis for eksempel det innebygde kameraet ikke fungerer, kan du installere kun kameradrivern på nytt.

Du finner de ulike driverne i Drivers-mappen på CD-en, DVD-en eller den eksterne disken med støtteprogramvaren for Windows.

- 1 Sett inn CD-en eller DVD-en, eller koble til den eksterne disken som inneholder støtteprogramvaren for Windows.
- 2 Slå av Autokjør hvis installeringsprogrammet åpnes.
- 3 Bruk Windows Utforsker for å finne drivern du vil installere på nytt.
- 4 Åpne drivern for å begynne installeringen.

### Hvis du har problemer med å bruke Windows på Mac-maskinen

Hvis du har problemer med å bruke Windows på Mac-maskinen, kan du prøve følgende løsninger.

Hvis du vil ha mer informasjon om problemløsning, kan du gå til [www.apple.com/no/support/bootcamp](http://www.apple.com/no/support/bootcamp).

### Hvis du ser en melding om at ingen startdisk er koblet til når du starter maskinen

Det er mulig at du har formatert Boot Camp-partisjonen feil, slik at den ikke kan starte datamaskinen. Start maskinen med Mac OS X, og åpne Boot Camp-assistenten. Fjern Boot Camp-partisjonen, og opprett den deretter på nytt. Installer Windows på nytt, og forsikre deg om at du formaterer partisjonen.

### Hvis skjermen er svart eller forvrengt

Det er mulig at noen grafikkort ikke fungerer sammen med både Mac OS X og Windows på en Mac-maskin. Hvis du har problemer med skjermsvisningen når du bruker Windows, kan du prøve følgende:

- Bruk grafikkortet som fulgte med Mac-maskinen.
- Forsikre deg om at du har installert Boot Camp-driverne. Les «Trinn 4: Installer støtteprogramvaren for Windows» på side 9.
- Juster innstillingen for skjermoppløsning i Skjerm-kontrollpanelet.
- Gå til [www.apple.com/no/support/bootcamp](http://www.apple.com/no/support/bootcamp) for å finne kompatibilitetsinformasjon og oppdatert programvare for datamaskinen din.

### Hvis du ikke får endret navn på Windows-partisjonen

Navnet på Windows-partisjonen kan kun endres i Windows. Start opp i Windows, og høyreklikk på C:-disken i Windows Utforsker. Skriv deretter inn et navn.

### Hvis du har en RAID-konfigurasjon

RAID-konfigurasjoner med Boot Camp støttes ikke. Hvis du vil ha mer informasjon, kan du gå til [www.apple.com/no/support/bootcamp](http://www.apple.com/no/support/bootcamp) og søke etter «RAID».

## Starte fra Mac OS X eller Windows

Når du har installert Windows og støtteprogramvaren, kan du bruke Boot Camp for å starte maskinen fra enten Mac OS X eller Windows. Du velger operativsystem for datamaskinen ved å angi disken med operativsystemet du vil bruke, som startdisk og deretter starte maskinen på nytt.

### Velge standardoperativsystem

Hvis du vil angi standard operativsystem i Mac OS X, bruker du Startdisk-valgpanelet i Mac OS X. Hvis du vil angi det mens du er i Windows, bruker du Boot Camp-kontrollpanelet.

#### Slik angir du standardoperativsystem i Mac OS X:

- 1 I Mac OS X velger du Apple-menyen > Systemvalg og klikker deretter på Startdisk.
- 2 Marker startdisken som inneholder operativsystemet du vil bruke som standard.
- 3 Hvis du vil starte fra standardoperativsystemet umiddelbart, klikker du på Omstart.

### **Slik angir du standardoperativsystem i Windows:**

- 1 I Windows klikker du på Boot Camp-ikonet i systemstatusfeltet og velger Boot Camp-kontrollpanel.
- 2 Marker startdisken som inneholder operativsystemet du vil bruke som standard.
- 3 Hvis du vil starte fra standardoperativsystemet umiddelbart, klikker du på Omstart.

### **Slik starter du fra Mac OS X ved hjelp av Boot Camp-ikonet i systemstatusfeltet:**

- Klikk på Boot Camp-ikonet i systemstatusfeltet i Windows, og velg «Start på nytt i Mac OS X».

Dette velger også Mac OS X som standardoperativsystem.

### **Velge et operativsystem under oppstart**

Hvis du holder nede Tilvalg-tasten når du starter maskinen, kan du velge hvilket operativsystem du vil bruke. Symboler for alle tilgjengelige startdisker vises, og du kan overstyre standardinnstillingen for startdisk som er angitt i Startdisk-valgpanelet (Mac OS X) eller Boot Camp-kontrollpanelet (Windows), uten å endre innstillingen.

### **Slik velger du operativsystem under oppstart:**

- 1 Start maskinen på nytt, og hold nede Tilvalg-tasten til disksymbolene vises på skjermen.
- 2 Marker startdisken som inneholder operativsystemet du vil bruke, og klikk deretter på pilen under symbolet.

## Fjerne Windows fra maskinen

Hvordan du fjerner Windows fra maskinen avhenger av om du har installert Windows på en ny partisjon eller på en disk med ett volum.

*Hvis du installerte Windows på en andre diskpartisjon:* Ved å bruke Boot Camp-assistent som beskrevet nedenfor, fjerner du Windows ved å slette Windows-partisjonen og gjenoppretter disken til én enkelt Mac OS X-partisjon.

*Hvis du har flere disker installert i datamaskinen, og du har installert Windows på en disk som kun har én partisjon:* Start i Mac OS X og reformater disken som et Mac OS X-volum ved hjelp av Diskverktøy i Verktøy-mappen.

### Slik sletter du Windows og Windows-partisjonen:

- 1 Start opp i Mac OS X.
- 2 Avslutt alle åpne programmer, og logg av eventuelle andre brukere på maskinen.
- 3 Åpne Boot Camp-assistent.
- 4 Velg «Fjern Windows 7», og klikk deretter på Fortsett.
- 5 Gjør ett av følgende:
  - Hvis maskinen har én intern disk, klikker du på Gjenopprett.
  - Hvis det er flere interne disker på maskinen, markerer du disken med Windows-partisjon, markerer «Gjenopprett disk til én Mac OS-partisjon» og klikker på Fortsett.

## Mer informasjon, support og tilbakemelding

Du finner mer informasjon om Boot Camp på [www.apple.com/no/bootcamp](http://www.apple.com/no/bootcamp).

Du finner Boot Camp-support på [www.apple.com/no/support/bootcamp](http://www.apple.com/no/support/bootcamp).

Apple tar gjerne imot tilbakemeldinger om Boot Camp. Du kan gi tilbakemelding på [www.apple.com/no/macosx/feedback](http://www.apple.com/no/macosx/feedback).

Apple tilbyr ikke support for installering og bruk av Microsoft Windows-programvare. Hvis du har problemer med Windows, kan du finne hjelp på [www.microsoft.com/windows](http://www.microsoft.com/windows).

© 2011 Apple Inc. Alle rettigheter forbeholdes.

Apple, Apple-logoen, AirPort, Boot Camp, iMac, Mac, MacBook og Mac OS er varemerker for Apple Inc., registrert i USA og andre land. Intel, Intel Core og Xeon er varemerker for Intel Corp. i USA og andre land. Andre firma- og produktnavn som nevnes i dette dokumentet, kan være varemerker for sine respektive eiere.

H019-2133 2011-6